

Az INPP program hatékonysága, óvodai alkalmazásban

Összefoglaló egy, a programot vezető óvodai fejlesztő pedagógus beszámolójából

Az INPP idegrendszeri és mozgásfejlesztő módszer 7 éves kortól, tehát felnőtt korban is alkalmazható a koordináció, koncentráció és adatfeldolgozás javítása céljából. Az óvodai/ iskolai program az egyéni INPP gyakorlatprogram csoportok számára adaptált alkalmazási formája.

Az alábbiakban szeretnénk bemutatni egy **budapesti, állami óvoda két csoportján** végzett INPP csoportos gyakorlás eredményeit. Bár nem hiteles ennek a 40 éves, komplex világmódszernek az eredményeit csak egy kis szegmensén keresztül bemutatni, de csak erről vannak hiteles információink, melyek nem csak szubjektíven igazolják az INPP hatékonyságát.

A következőkben bemutatott óvodában dolgozó gyógypedagógus INPP egyéni fejlesztő/is, és ő ott a mindenkori programvezető. Az INPP Gyakorlóprogramba bevont gyermekek pedagógusai és gyógypedagógiai asszisztensei is elvégezték az INPP 3 napos Felismerő tanfolyamát. Ezáltal jogosultak a programvezető egyéni fejlesztő által meghatározott csoportosan végzendő feladatok kivételének felügyeletére, korrigálására.

A gyermekeket a program megkezdése előtt a szakemberek felmérték, és szülői beleegyezést kértek. Kizáró okok esetén a gyermeket nem vették fel a programba. A programba bekerültek olyan gyermekek is, akiknek valójában nem volt szükségük a fejlesztésre, de az alábbi grafikonok is mutatják, hogy az ő értékeik is javultak. A programban megfelelő segítséggel részt tudtak venni autizmussal élő és értelmileg akadályozott gyermekek is.

Megjegyzendő, hogy a *sajátos nevelési igényű* (SNI-s) gyerekek minden esetben egyedi mérlegelés alapján kerültek/nem kerültek be a programba - vagyis nagyon sokféle szempontot mérlegelünk a fizikai alkalmasságtól az irányíthatóságig.

A program egy évig tartott, a szüneteket is beleértve. A gyermekek minden nap elvégezték a néhány perces feladatokat, a szülők nem kaptak házi feladatot, még akkor sem, amikor gyermekük huzamosabb ideig hiányzott, de a szünetek idejére sem. A hiányzások nyilvántartása és a program folyamatosságának biztosítása, illetve az egyes gyerekek és a csoport haladásának koordinálása a tréninget vezető feladata. A gyerekek nem élték meg feladatként a program gyakorlatait.

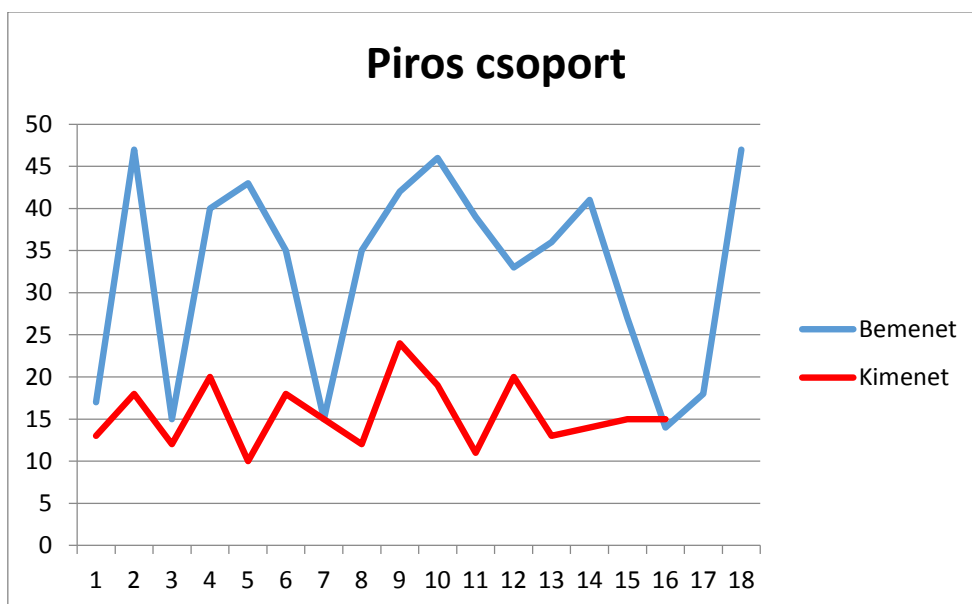
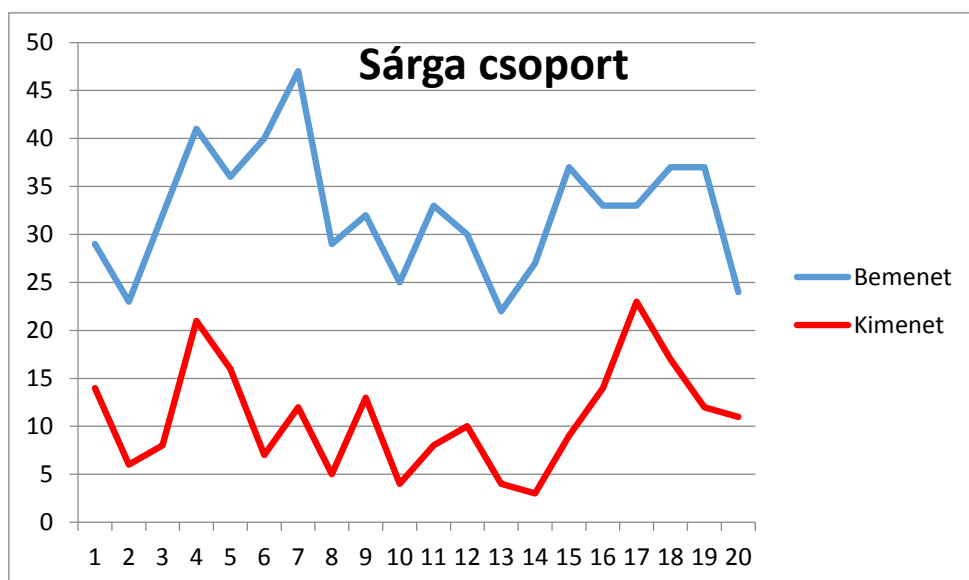
A szülőkre semmilyen felelősség nem hárult, nem terhelte őket semmiféle költség a programmal kapcsolatban. A szülők nem számoltak be negatív tapasztalatról. Nehezítette azonban helyzetet, (pl. a piros csoportnál), hogy többen költöztek/óvodát váltottak menet közben, és akkor bizony a program félbeszakadt. A szülőket tájékoztattuk, hogy célszerű volna lezárni a folyamatot - hogy élnek-e ezzel vagy magára hagyják benne a gyereket, az az ő választásuk volt.

Az óvónők "mesetornának" nevezték el, mivel Sally Goddard Blythe *A kiegyensúlyozott gyermek* c. könyve alapján a hajnali tó körül ébredező állatok keretmeséjét használták. A mesemondást kiegészítették a mese képi megjelenítésével: a falra felraktak egy tavat ábrázoló üres képet, amelyre a gyakorlatok megjelenésével felkerültek az állatok képei: a méhecske, a hernyó és a többi. Így nemcsak egy kedves látványelem jelent meg, hanem követni tudták az elvégzett munka mennyiségét, felidézhető volt, melyik gyakorlatnál tartottak éppen és a gyerekek szívesen játszottak a képekkel.

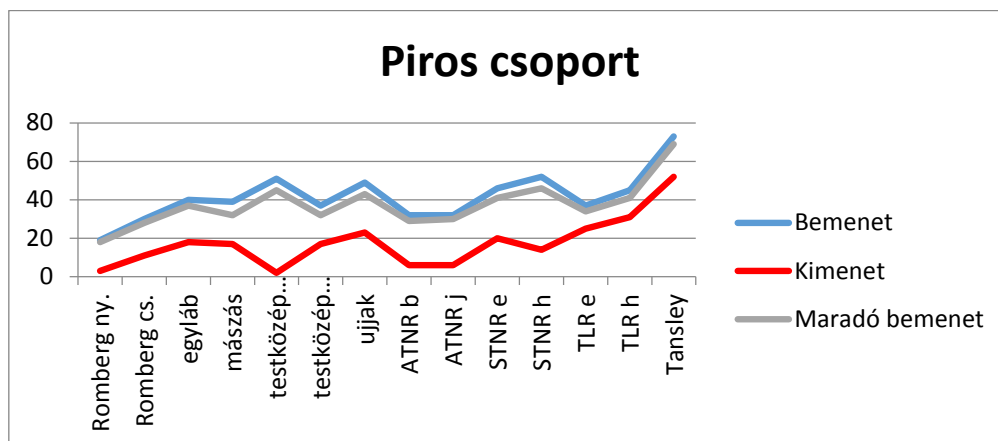
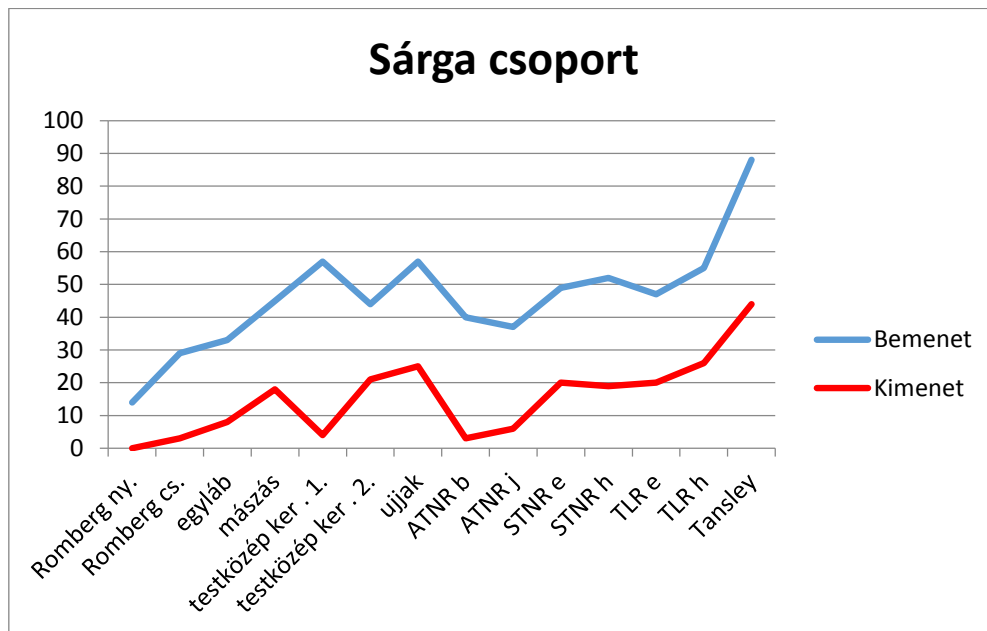
A gyerekeket a fejlesztés megkezdése előtt egyenként megvizsgálta a programvezető. A protokollnak megfelelően mindig hárman (de legalább ketten) végzik a mérést, mivel a vizsgálat fizikai lebonyolítása mellett párhuzamosan vezetni kell a tesztlapot és a fotózni az egyes fázisokat - tehát ez nem csak a programvezető egyéni akciója, hanem team-munka, melynek eredményét (bemeneti adat –) kékkel jelölte, majd a program végén is elvégezte ugyanazt a vizsgálatot (kimeneti adat –) pirossal jelölte.

Felmérésre és értékelésre kerültek a program elején és végén a nagycsoportos gyermekek életkorától elvárható készségek (egyensúly, nagymotoros készség, finommozgások, a fejmozgásokhoz kötött csecsemőkori reflexek maradványai – amelyek az idegrendszeri éretlenség közvetlen mutatói –, valamint egyes sztenderd alakzatok másolása és emberke rajz).

Az alábbi grafikonon a vízszintes vonal jelzi az egyes gyermekeket, míg a függőleges vonal a gyerekek által elért pontszámot mutatja. Minél magasabb egy gyermek pontszáma, annál nagyobb az eltérés az ideálistól.



A következő grafikon a csoport pontszámainak átlagát mutatja az egyes feladattípusokban. A skála az eltéréseket méri, minél magasabb a pontszám, annál nagyobb az ideálistól való eltérés.



A fenti grafikonon szürke vonala a korigált bemenet, vagyis a programból kimaradó gyerekek értékeit nem veszi figyelembe.

A fenti grafikonokból az állapítható meg, hogy két gyermek kivételével, az INPP gyakorló program végén 36 gyermek vizsgálati eredménye jelentősen vagy kis mértékben, de javultak.

A két csoport kimeneti méréseiből látható, hogy a reflexprofil egyenletesebbé vált, egy jóval alacsonyabb sávon belüli értéktartományban mozog.

A feladattípusonkénti grafikon azt mutatja, hogy a kiindulási állapottól függetlenül, ugyanazon feladatok okozták a nehézséget (testközépvonal keresztezés, TLR=Tónusos Labirintus Reflexek jelenléte a fej előre és hátra mozdításakor) mindkét csoportnál.

A legerőteljesebb javulás az egyensúlyi állapotban következett be. Az egyik csoport óvónői beszámoltak arról, hogy a nyári szünetben a csoportba járó 20 gyerekből 18-an tanultak meg kétkerekűn biciklizni. Kognitív képességekben is több gyerek mutatott ugrásszerű javulást (emlékezeti teljesítmény, logikus gondolkodás, grafomotorium terén).

Összességében megállapítható, hogy a játékként megélt fejlesztés, milyen jó hatással volt a gyermekekre, és remélhetőleg a jövőben esetlegesen felmerülő problémákat így sikerült elkerülni.

Fontos:

A bemeneti mérések alapján alig van 1-2 gyerek, akinek a reflexprofilja alacsony (vagyis normál értéket) mutat, a többi, tipikus fejlődésmentű gyerekek nagyrésznél az idegrendszeri éretlenség tünetei mutatkoznak, ami részkéesség- figyelem- viselkedészavar és tanulási-beilleszkedési nehezítettség lehetőségét vetíti előre. Egyébként éppen ez volt az oka - mármint az óvónők tapasztalata, a többségi gyerekpopuláció nagyfokú éretlensége -, hogy a programot az óvoda beemelte a Nevelési programjába.

Konklúziók, tanulságok:

Kiemelendő, hogy prevenciósz szempontból ez a módszer mennyire sokat adhat!

Előnyei:

helyben van/ illetve lehet az adott oviban; nincs eszköz - vagy különösebb helyigénye;
a szülők térítésmentesen igénybe vehetik - szemben a hasonló fejlesztőeljárások magas díjaival;
minden gyereket hozzásegíthet a képességei jobb kibontakoztatásához; a részkéességzavarok megelőzésében segíthet - ahol súlyos a probléma azonban, ott nem biztos, hogy elég!
De alapozásnak mindenképpen kiváló.

Célszerű volna minél több óvodát-iskolát bevonni a programba, hogy a lehető legtöbb gyerekhez eljuthasson a módszer.

Budapest, 2016, január 12.